



Halbjahresfinanzbericht 2009/10

# Wolford Gruppe in Zahlen (1. Mai bis 31. Oktober 2009)

in TEUR	1. Quartal	2. Quartal	1.-2. Quartal		Veränderung absolut/ Prozentpunkte
	31.07.2009	31.10.2009	31.10.2009	31.10.2008	
Umsatz	27.319	<b>41.152</b>	<b>68.471</b>	76.656	-8.185
EBITDA	-1.377	<b>7.311</b>	<b>5.934</b>	7.154	-1.220
EBITDA-Marge in % vom Umsatz	-5,04 %	<b>17,76 %</b>	<b>8,67 %</b>	9,33 %	-0,66
Ergebnis der Betriebstätigkeit (EBIT)	-3.307	<b>5.364</b>	<b>2.057</b>	3.668	-1.611
Ergebnis der Betriebstätigkeit (EBIT) vor realisierten Fremdwährungsdifferenzen*	-3.298	<b>5.507</b>	<b>2.209</b>	2.623	-414
Finanzergebnis	-339	<b>-431</b>	<b>-770</b>	-2.655	1.885
Ergebnis aus fortgeführter Geschäftstätigkeit	-3.646	<b>4.933</b>	<b>1.287</b>	1.013	274
Periodenergebnis	-3.295	<b>4.050</b>	<b>755</b>	716	39
Periodenergebnis/Aktie in EUR	-0,67	<b>0,82</b>	<b>0,15</b>	0,15	0,00
Cashflow aus dem Ergebnis**	-1.716	<b>6.879</b>	<b>5.163</b>	4.499	664
Cashflow aus der Geschäftstätigkeit	-6.063	<b>6.496</b>	<b>433</b>	-6.468	6.901
Investitionen ohne Finanzanlagen	1.191	<b>3.392</b>	<b>4.583</b>	9.294	-4.711
<hr/>					
Eigenkapital			<b>77.437</b>	78.958	-1.521
Eigenkapital in % der Bilanzsumme			<b>48,20 %</b>	45,71 %	2,49
Nettofinanzverschuldung			<b>37.659</b>	40.559	-2.900
Gearing in %			<b>48,63 %</b>	51,37 %	-2,74
MitarbeiterInnen zum Stichtag (Vollzeit)			<b>1.496</b>	1.689	-193

\*) Ergebnis der Betriebstätigkeit (EBIT) vor realisierten Fremdwährungsdifferenzen = EBIT +/- Fremdwährungsdifferenzen

\*\*\*) Cashflow aus dem Ergebnis = Ergebnis aus fortgeführter Geschäftstätigkeit + Abschreibungen

## Börsenkennzahlen

	2009/10	2008/09
ISIN-Code		AT0000834007
Anzahl der Aktien	<b>5.000.000</b>	5.000.000
davon dividendenberechtigte Aktien	<b>4.900.000</b>	4.900.000
Halbjahresergebnis je Aktie	<b>0,15 EUR</b>	0,15 EUR
Aktienkurs per 30.04.	<b>8,34 EUR</b>	22,89 EUR
Höchster Aktienkurs im Halbjahr	<b>12,35 EUR</b>	24,25 EUR
Tiefster Aktienkurs im Halbjahr	<b>7,80 EUR</b>	13,50 EUR
Aktienkurs per 31.10.	<b>12,05 EUR</b>	15,33 EUR
Börsenkapitalisierung per 31.10.	<b>60.250.000 EUR</b>	76.650.000 EUR
Börsenumsatz (Durchschnitt, Stück pro Tag)	<b>24.824</b>	11.711



# Halbjahreslagebericht

## Gesamtwirtschaftliche Entwicklung

Die ersten sechs Monate des Geschäftsjahres 2009/10 (1. Mai bis 31. Oktober 2009) waren von einem weiterhin äußerst angespannten Marktumfeld geprägt, wobei ein Großteil der Märkte im Periodenvergleich mit einem Rückgang der Wirtschaftsleistung konfrontiert war. Besonders betroffen zeigten sich der europäische sowie der

US-amerikanische Raum, wobei vor allem China mit weiteren – wenn auch etwas abgedämpften – Wachstumsraten als Stabilisator fungierte. Gegen Ende des Kalenderjahres 2009 entspannte sich die Situation auf den internationalen Märkten ein wenig, wobei in einzelnen Ländern bereits erste Erholungstendenzen spürbar waren.

## Umsatzentwicklung

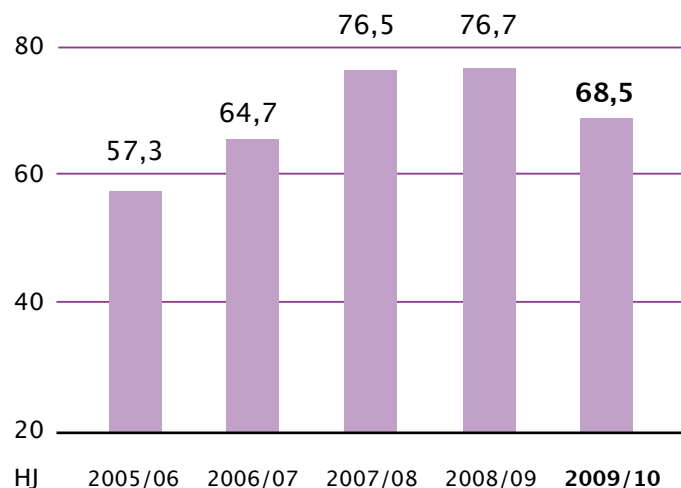
### Umsatzaufhellung im zweiten Quartal

Der Gesamtumsatz der Wolford Gruppe verringerte sich im ersten Halbjahr des Geschäftsjahres 2009/10 (1. Mai bis 31. Oktober 2009) um 10,7 Prozent auf EUR 68,5 Mio. Dieser Rückgang basierte auf einem Rekordwert der Vorjahresperiode (1. Halbjahr 2008/09: EUR 76,7 Mio.), in der

zum Teil ein weitaus günstigeres Marktumfeld herrschte. Während sich der Umsatzrückgang in den ersten drei Monaten des laufenden Geschäftsjahres noch auf 14,4 Prozent belief, hellte sich das zweite Quartal leicht auf und lag bei minus 8,0 Prozent.

## Umsatzentwicklung

(in Mio. EUR)



## Konsequente Steigerung des Umsatzes der eigenen Standorte

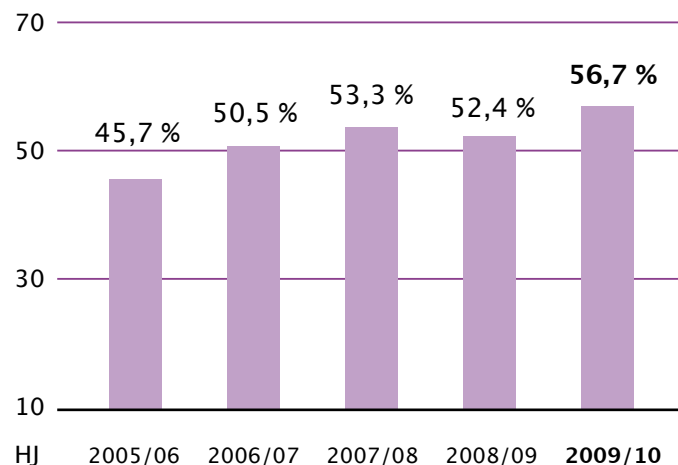
Auch in der Berichtsperiode verzeichneten die Wolford eigenen Standorte (eigene Boutiquen, Shop-in-Shops und Factory Outlets) eine weitere Umsatzsteigerung von 4,0 Prozent, wobei diese Entwicklung auf die strategische Erweiterung des Distributionsnetzes zurückzuführen war – flächenbereinigt ergab sich ein Umsatzrückgang von 7,7 Prozent. Der Retail-Anteil am Gesamtumsatz erhöhte sich auf 44,3 Prozent, woraus sich eine Steigerung des Anteils der kontrollierten Distribution (Distribution über eigene und partnergeführte Boutiquen, Factory Outlets, Concession Shop-in-Shops) auf 56,7 Prozent des Umsatzes ergab.

Betrachtet nach Vertriebskanälen verzeichneten die eigenen und partnergeführten Boutiquen – insgesamt der größte Vertriebskanal mit einem Umsatzanteil von 45,0 Prozent – einen Umsatzrückgang von 6,5 Prozent, wobei dieser auf die

von Partnern geführten Boutiquen zurückzuführen war. Der Umsatz mit den 107 Wolford eigenen Boutiquen konnte aufgrund der Neueröffnung bzw. Übernahme von Standorten stabil gehalten werden. Während der Umsatz mit Kauf- und Warenhäusern sowie dem Fachhandel in der Berichtsperiode mit Rückgängen konfrontiert war, zeigten die Umsätze der Factory Outlets erfreuliche Steigerungsraten (+8,8 Prozent).

Der Roll-out des Wolford Store Concepts wurde in der Berichtsperiode konsequent vorangetrieben: So führte Wolford im ersten Halbjahr 2009/10 an elf Standorten den ansprechenden Premium-Look ein, womit zum Stichtag 31. Oktober 2009 bereits 210 Standorte (93 eigene, 117 partnergeführte) mit dem modernen und hellen Design ausgestattet waren.

## Umsatzanteil der kontrollierten Distribution



## Ergebnis

### Plus beim Ergebnis vor Steuern und dem Periodenergebnis

Das Ergebnis aus fortgeführter Geschäftstätigkeit (Ergebnis vor Steuern) verbesserte sich im Halbjahresvergleich um 27,1 Prozent und lag in den ersten sechs Monaten 2009/10 bei EUR 1,3 Mio. Das Periodenergebnis erreichte EUR 0,8 Mio. (1. Halbjahr 2008/09: EUR 0,7 Mio.), was einem Plus von 5,5 Prozent entspricht. Das beweist, dass die eingeleiteten Kostenreduktions- und Effizienzsteigerungsmaßnahmen nachhaltig greifen

und sich positiv auf die Ergebnissituation auswirken.

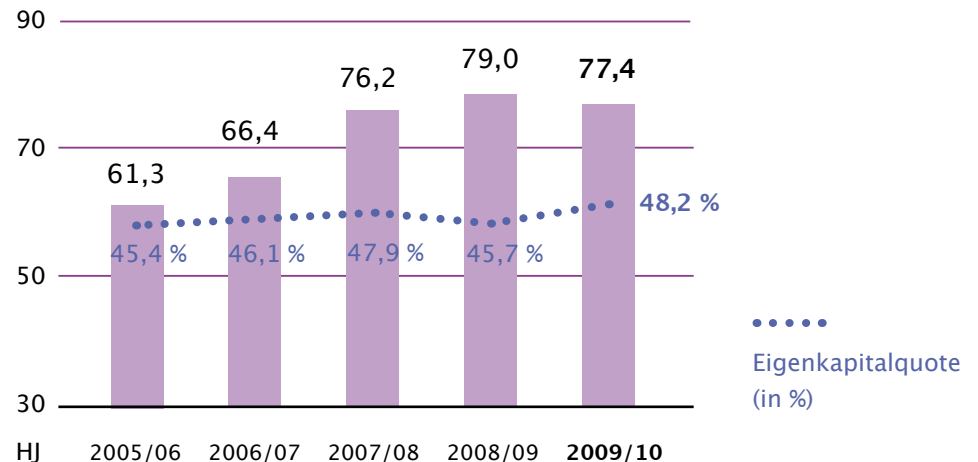
Bedingt durch geringere Zinsaufwendungen und eine bessere Mark-to-Market-Bewertung aus den Fremdwährungsgeschäften verbesserte sich das Finanzergebnis in den ersten sechs Monaten des laufenden Geschäftsjahres deutlich um EUR 1,9 Mio.

### Solide Kapitalstruktur – weitere Erhöhung der Eigenkapitalquote

Durch die Umsetzung von Bestandsoptimierungsmaßnahmen konnte gegenüber dem Vorjahresvergleichswert eine Reduktion des Vorratsvermögens von EUR 6,5 Mio. erzielt werden. Dies entspricht einem Abbau der Bestände um 13 Prozent, bei weiterhin hoher Lieferfähigkeit. Die geringere Mittelbindung im Umlaufvermögen wirkte sich zudem äußerst positiv auf das Finanzergebnis aus. Auch für das zweite Halbjahr werden die Optimierungsmaßnahmen mit großem Nachdruck weiterverfolgt.

Durch eine konsequente Reduktion der Bank- und sonstigen Finanzverbindlichkeiten sowie einer geringeren Investitionsquote verringerte sich zum Halbjahresstichtag die Nettofinanzverschuldung auf EUR 37,7 Mio. (31. Oktober 2008: EUR 40,6 Mio.). Zum Stichtag 31. Oktober 2009 verfügte die Wolford Gruppe über Eigenkapital in der Höhe von EUR 77,4 Mio. (31. Oktober 2008: EUR 79,0 Mio.). Die Eigenkapitalquote erhöhte sich um 2,5 Prozentpunkte im Vorjahresvergleich auf 48,2 Prozent per Ende Oktober 2009.

## Eigenkapital (in Mio. EUR)



## Ansprechende Entwicklung der Wolford Aktie im ersten Halbjahr

In den ersten sechs Monaten des Geschäftsjahres 2009/10 profitierte die Wolford Aktie von der spürbaren Erholung auf den internationalen Aktienmärkten und konnte ihren Kurs per 31. Oktober 2009 auf EUR 12,05 steigern; per 30. April 2009 lag der Kurs der Wolford Aktie

noch bei EUR 8,34. Der höchste Kurs im ersten Halbjahr 2009/10 wurde mit EUR 12,35 am 23. September 2009, der tiefste Kurs im Berichtszeitraum wurde am 17. Juli 2009 mit EUR 7,80 verzeichnet.

## Wolford in der Zukunft

### Gut vorbereitet auf zukünftiges Wachstum

Obwohl insbesondere im zweiten Quartal des Geschäftsjahres 2009/10 bereits erste Erholungstendenzen in einigen Märkten zu erkennen waren, geht der Vorstand der Wolford Aktiengesellschaft für das zweite Halbjahr weiterhin von einem anhaltend schwierigen Marktumfeld aus. Durch die nach wie vor mit Unsicherheit behaftete Wirtschaftslage war auch das Orderverhalten für die Saison Frühling/Sommer 2010 eher zurückhaltend. Der Monat November und auch

die ersten Tage des Weihnachtsgeschäftes lassen eine leichte Belebung der Nachfrage erkennen. Basierend auf ihrer strategischen Ausrichtung sowie der konsequenten Umsetzung effizienzsteigernder Maßnahmen ist die Wolford Gruppe für die Zukunft gut vorbereitet. Für das Geschäftsjahr 2010/11 erwartet der Vorstand aus heutiger Sicht wieder ein moderates Wachstum.

## Konzernbilanz nach IFRS zum 31. Oktober 2009

in TEUR	31.10.2009	31.10.2008	30.04.2009
<b>AKTIVA</b>			
<b>Langfristiges Vermögen</b>			
Sachanlagen	65.336	65.965	65.022
Firmenwerte	1.133	1.207	1.180
Immaterielle Vermögensgegenstände	10.692	8.589	10.672
Finanzanlagen	4.956	7.593	4.780
Langfristige Forderungen und Vermögenswerte	1.194	1.342	1.327
	<b>83.311</b>	<b>84.696</b>	<b>82.981</b>
<b>Aktive latente Steuerabgrenzung</b>	<b>4.973</b>	<b>4.964</b>	<b>5.220</b>
<b>Kurzfristiges Vermögen</b>			
Vorräte	43.365	49.856	44.747
Forderungen und sonstige Vermögensgegenstände	21.013	25.521	16.137
Aktive Rechnungsabgrenzung	3.337	3.512	2.102
Wertpapiere	38	37	38
Kassenbestand und kurzfristige Finanzmittel	4.609	4.168	3.752
	<b>72.362</b>	<b>83.094</b>	<b>66.776</b>
<b>Summe Aktiva</b>	<b>160.646</b>	<b>172.754</b>	<b>154.977</b>



in TEUR	31.10.2009	31.10.2008	30.04.2009
<b>PASSIVA</b>			
<b>Eigenkapital</b>			
Grundkapital und Kapitalrücklagen	38.168	38.168	38.168
Sonstige Rücklagen	32.726	32.243	32.551
Währungsdifferenzen	-3.408	-2.239	-3.102
Bilanzgewinn	14.615	15.450	13.865
Eigene Aktien	-4.664	-4.664	-4.664
	<b>77.437</b>	<b>78.958</b>	<b>76.818</b>
<b>Passive latente Steuerabgrenzung</b>	<b>329</b>	<b>334</b>	<b>349</b>
<b>Langfristige Verbindlichkeiten</b>			
Langfristige Finanzverbindlichkeiten	7.459	4.739	18.614
Langfristige Rückstellungen	13.763	16.144	13.756
Sonstige langfristige Verbindlichkeiten	163	150	158
	<b>21.385</b>	<b>21.033</b>	<b>32.528</b>
<b>Kurzfristige Verbindlichkeiten</b>			
Finanzverbindlichkeiten	2.313	3.382	2.903
Verbindlichkeiten gegenüber Kreditinstituten	36.200	42.996	19.729
Kurzfristige Rückstellungen	5.196	6.443	4.741
Lieferverbindlichkeiten	4.362	4.881	4.051
Erhaltene Anzahlungen	953	906	1.024
Sonstige kurzfristige Verbindlichkeiten	12.471	13.821	12.834
	<b>61.495</b>	<b>72.429</b>	<b>45.282</b>
<b>Summe Passiva</b>	<b>160.646</b>	<b>172.754</b>	<b>154.977</b>

## Konzern-Gewinn-und-Verlust-Rechnung nach IFRS für das 1. Halbjahr 2009/10

in TEUR	2. Quartal		1.-2. Quartal	
	31.10.2009	31.10.2008	31.10.2009	31.10.2008
Umsatzerlöse	41.152	44.743	68.471	76.656
Sonstige betriebliche Erträge	861	1.649	1.766	2.292
Veränderung des Bestandes an fertigen und unfertigen Erzeugnissen	-4.714	-3.862	-1.061	1.013
Andere aktivierte Eigenleistungen	37	52	59	76
<b>Betriebsleistung</b>	<b>37.336</b>	<b>42.582</b>	<b>69.235</b>	<b>80.037</b>
Materialaufwand und Aufwendungen für bezogene Leistungen	-4.544	-7.425	-12.538	-18.410
Personalaufwand	-15.747	-17.723	-32.620	-37.082
Abschreibung auf immaterielle Vermögensgegenstände und Sachanlagen	-1.946	-1.798	-3.876	-3.486
Sonstige betriebliche Aufwendungen	-9.735	-9.351	-18.144	-17.391
<b>Betriebserfolg</b>	<b>5.364</b>	<b>6.285</b>	<b>2.057</b>	<b>3.668</b>
Finanzierungsergebnis	-246	-1.823	-399	-2.333
Finanzinvestitionsergebnis	2	76	3	105
Zinsen auf Sozialkapital	-187	-214	-374	-427
<b>Finanzergebnis</b>	<b>-431</b>	<b>-1.961</b>	<b>-770</b>	<b>-2.655</b>
<b>Ergebnis aus fortgeführter Geschäftstätigkeit</b>	<b>4.933</b>	<b>4.324</b>	<b>1.287</b>	<b>1.013</b>
Steuern vom Einkommen und Ertrag	-883	-708	-532	-297
<b>Periodenergebnis</b>	<b>4.050</b>	<b>3.616</b>	<b>755</b>	<b>716</b>

## Konzern-Geldflussrechnung nach IFRS

in TEUR	1.-2. Quartal	
	31.10.2009	31.10.2008
<b>Cashflow aus der Geschäftstätigkeit</b>	433	-6.468
<b>Cashflow aus der Investitionstätigkeit</b>	-4.258	-8.619
<b>Cashflow aus der Finanzierungstätigkeit</b>	4.727	16.154
Veränderung der liquiden Mittel	902	1.067
Anfangsbestand der liquiden Mittel	3.752	2.957
Fremdwährungsdifferenzen zum Anfangsbestand der liquiden Mittel	-45	144
<b>Endbestand der liquiden Mittel</b>	<b>4.609</b>	<b>4.168</b>

## Eigenkapitalveränderungsrechnung nach IFRS

in TEUR	1.-2. Quartal	
	31.10.2009	31.10.2008
<b>Eigenkapital zu Beginn des Geschäftsjahres</b>	<b>76.818</b>	<b>79.018</b>
Ergebnis der Periode	755	716
Dividende	0	-2.107
Kapitalerhöhung	0	0
Erwerb/Verkauf eigener Anteile	0	0
Währungsumrechnung	-306	1.765
Sonstige Veränderung	170	-434
<b>Eigenkapital zum Ende der Periode</b>	<b>77.437</b>	<b>78.958</b>

## Aktienkennziffern

	31.10.2009	31.10.2008
Ergebnis je Aktie in EUR (verwässert = unverwässert)	0,15	0,15
Durchschnittliche im Umlauf befindliche Aktien in TStk.	4.900	4.900

## Erläuterungen zum Konzernzwischenabschluss per 31.10.2009

**Allgemeine Angaben**

Der vorliegende Konzernzwischenabschluss für das erste Halbjahr des Geschäftsjahres 2009/10 der Wolford Gruppe wurde nach den Bestimmungen der International Financial Reporting Standards (IFRS) auf der Basis des IAS 34 (Zwischenberichterstattung) unter der Verantwortung des Vorstandes erstellt.

Die für den Konzernabschluss des Geschäftsjahres 2008/09 geltenden Bilanzierungs- und Bewertungsgrundsätze wurden unverändert fortgeführt.

Der Konzernzwischenabschluss beinhaltet nicht alle Informationen und Angaben, welche anlässlich des Konzernjahresabschlusses verlangt werden. Deshalb sollte der Zwischenabschluss auch in Verbindung mit dem letzten Konzernabschluss per 30. April 2009 betrachtet werden.

Die gesamte Berichterstattung des Konzerns erfolgt in Tausend Euro (TEUR). Durch die Verwendung automatischer Rechenhilfen kann es zu Rundungsdifferenzen kommen.

## Segmentberichterstattung nach IFRS

<b>2009/10 in TEUR</b>	Österreich	Übriges Europa	Nord- amerika	Asien	Konsol. und Überleitung	Konzern
Umsatzerlöse	45.047	43.095	9.312	772	-29.755	68.471
davon Innenumsatz	29.755	0	0	0	-29.755	0
Außenumsätze	15.292	43.095	9.312	772	0	68.471
Ergebnis vor Zinsen und Ertragssteuern	2.139	688	-238	-75	-457	2.057
Zinsergebnis	-346	-47	-6	0	0	-399
Finanzinvestitionsergebnis	-3	0	0	0	6	3
Zinsen auf Sozialkapital	-374	0	0	0	0	-374
Ergebnis aus fortgeführter Geschäftstätigkeit	1.416	641	-244	-75	-451	1.287
Segmentvermögen	159.573	50.289	13.217	1.147	-63.580	160.646
davon langfristig	90.345	19.487	3.808	394	-30.723	83.311
Segmentschulden	71.582	35.111	6.240	779	-30.503	83.209
Investitionen	1.232	2.941	407	3	0	4.583
Abschreibung	2.442	1.056	343	35	0	3.876
MitarbeiterInnen (nach Köpfen)	1.071	524	110	19		1.724

Die Segmentierungsgrundlage und die Bewertung des Segmentgewinns wurden seit dem letzten Jahresabschluss nicht geändert.

**Veränderung des Konsolidierungskreises**

Die Anzahl der in den Konzernabschluss einbezogenen Unternehmen hat sich gegenüber dem letzten Bilanzstichtag nicht verändert.

**Saisonalität des Geschäftsverlaufes**

Das zweite Quartal ist verglichen mit dem ersten Quartal ein umsatzstarkes Quartal im Wirtschaftsjahr. Sowohl der Umsatz wie auch die Ergebniskennzahlen spiegeln diesen Geschäftsverlauf wider. Das folgende dritte Quartal ist aufgrund des Weihnachtsgeschäftes traditionell das umsatzstärkste Quartal.

**Anlagevermögen**

Die Wolford Gruppe investierte in den ersten sechs Monaten des Geschäftsjahres 2009/10 insgesamt TEUR 4.583, was gegenüber dem

Vorjahresvergleichswert eine Verringerung von TEUR 4.711 bedeutet. Das reduzierte Investitionsvolumen wirkte sich positiv auf die Liquiditätssituation aus.

**Vorratsvermögen**

Durch die Einführung eines neuen Produktions-Planungs-Systems wurde eine noch genauere Produktionsplanung, verbunden mit einer Reduzierung der Durchlaufzeiten in der Produktion, erreicht. Zudem erfolgt die Steuerung der Vorräte in den Boutiquen durch ein automatisches Replenishment-System. Durch die Umsetzung dieser Bestandsoptimierungsmaßnahmen konnte gegenüber dem Vorjahresvergleichswert zum 31. Oktober 2008 eine Reduzierung des Vorratsvermögens von TEUR 6.491 erzielt werden. Dies entspricht einem Abbau der Bestände um 13 Prozent.

**2008/09**

	Österreich	Übriges Europa	Nord- amerika	Asien	Konsol. und Überleitung	Konzern
Umsatzerlöse	53.148	48.110	10.129	524	-35.255	76.656
davon Innenumsatz	35.255	0	0	0	-35.255	0
Außenumsätze	17.893	48.110	10.129	524	0	76.656
Ergebnis vor Zinsen und Ertragssteuern	3.562	816	122	-65	-767	3.668
Zinsergebnis	-2.330	-7	4	0	0	-2.333
Finanzinvestitionsergebnis	105	0	0	0	0	105
Zinsen auf Sozialkapital	-427	0	0	0	0	-427
Ergebnis aus fortgeführter Geschäftstätigkeit	910	809	126	-65	-767	1.013
Segmentvermögen	177.039	46.969	13.952	1.155	-66.361	172.754
davon langfristig	95.814	13.481	3.441	431	-28.471	84.696
Segmentschulden	86.482	36.059	5.281	633	-34.659	93.796
Investitionen	4.303	4.355	432	204	0	9.294
Abschreibung	2.310	904	258	14	0	3.486
MitarbeiterInnen (nach Köpfen)	1.313	458	118	20		1.909

Darüber hinaus konnte die Lieferqualität nochmals verbessert werden und die geringere Mittelbindung im Umlaufvermögen wirkte sich äußerst positiv auf das Finanzergebnis aus. Auch für das zweite Halbjahr werden die Optimierungsmaßnahmen mit großem Nachdruck weiterverfolgt.

#### **Finanzierungstätigkeit und Finanzergebnis**

Durch die Reduzierung des Umlaufvermögens und der geringeren Investitionstätigkeit verringerten sich die Finanzverbindlichkeiten um TEUR 5.144 gegenüber dem Vorjahresvergleichswert. Durch das niedrigere Zinsniveau und die positive Mark-to-Market-Bewertung der Devisentermingeschäfte für Fremdwährungen ergab sich eine Verbesserung des Finanzergebnisses um TEUR 1.885.

#### **Eventualverbindlichkeiten**

Seit dem letzten Bilanzstichtag gab es bei den Eventualschulden keine materiellen Veränderungen.

#### **Geschäftsbeziehungen zu nahestehenden Unternehmen und Personen**

Es bestehen in geringfügigem Umfang Geschäftsbeziehungen zu nahestehenden Unternehmen und Personen, die zu geschäftsüblichen Konditionen abgewickelt werden.

#### **Ereignisse nach dem Bilanzstichtag**

Es gab keine berichtspflichtigen Ereignisse nach dem Bilanzstichtag.

#### **Bericht über die prüferische Durchsicht**

Der vorliegende Konzernzwischenabschluss wurde weder einer ordentlichen Abschlussprüfung noch einer prüferischen Durchsicht durch einen Wirtschaftsprüfer unterzogen.

#### **Erklärung des Vorstandes gemäß**

##### **§ 87 Abs. 1 Z 3 BörseG**

Der Vorstand der Wolford Aktiengesellschaft bestätigt nach bestem Wissen, dass der im Einklang mit den maßgebenden Rechnungslegungsstandards aufgestellte verkürzte Konzernzwischenabschluss ein möglichst getreues Bild der Vermögens-, Finanz-, und Ertragslage des Konzerns vermittelt. Der Halbjahreslagebericht des Konzerns vermittelt ein möglichst getreues Bild der Vermögens-, Finanz- und Ertragslage des Konzerns bezüglich der wichtigen Ereignisse während der ersten sechs Monate des Geschäftsjahres und ihrer Auswirkungen auf den verkürzten Konzernzwischenabschluss, bezüglich der wesentlichen Risiken und Ungewissheiten in den restlichen sechs Monaten des Geschäftsjahres und bezüglich der offen zu legenden wesentlichen Geschäfte mit nahe stehenden Unternehmen und Personen.

Bregenz, im Dezember 2009

**Dkfm. Holger Dahmen e.h.**

Vorsitzender des Vorstandes

**Mag. Peter Simma e.h.**

Vorsitzender-Stv. des Vorstandes

Nähere Informationen finden Sie unter [www.wolford.com](http://www.wolford.com) / Investor Relations / Für Investoren / Finanzberichte / Zwischenberichte.

Kennzahlendefinitionen können dem aktuellen Geschäftsbericht 2008/09 entnommen werden.

#### **Rückfragehinweis**

Holger Dahmen, Vorsitzender des Vorstandes  
Peter Simma, Vorsitzender-Stv. des Vorstandes

WOLFORD AKTIENGESELLSCHAFT

Wolfordstraße 1

A-6901 Bregenz am Bodensee

Tel.: +43 (0) 5574/690-1268

Fax: +43 (0) 5574/690-1219

E-Mail: [Investor@wolford.com](mailto:Investor@wolford.com)

Website: [www.wolford.com](http://www.wolford.com)

## Finanzkalender

<b>Freitag</b>	<b>19.03.2010</b>	Umsatz/Ergebnis 3. Quartal 2009/10
<b>Freitag</b>	<b>23.07.2010</b>	Bilanzpressekonferenz, 9:30 Uhr, Wien
<b>Dienstag</b>	<b>14.09.2010</b>	Hauptversammlung, 14:00 Uhr, Bregenz
<b>Freitag</b>	<b>17.09.2010</b>	Umsatz/Ergebnis 1. Quartal 2010/11
<b>Donnerstag</b>	<b>23.09.2010</b>	Ex-Dividenden-Tag
<b>Donnerstag</b>	<b>30.09.2010</b>	Dividenden-Zahltag
<b>Freitag</b>	<b>17.12.2010</b>	Umsatz/Ergebnis 1. Halbjahr 2010/11



## Impressum

### **WOLFORD AKTIENGESELLSCHAFT**

Wolfordstraße 1  
A-6901 Bregenz am Bodensee

#### **Informationen:**

### **WOLFORD AKTIENGESELLSCHAFT**

Almira Pusch  
Tel.: +43 (0) 5574/690-1268  
Fax: +43 (0) 5574/690-1219  
E-Mail: [investor@wolford.com](mailto:investor@wolford.com)  
Website: [www.wolford.com](http://www.wolford.com)

Der Halbjahresbericht kann in deutscher  
und englischer Sprache unter der  
Telefonnummer (+43 5574) 690-1268  
bestellt werden und ist im Internet  
unter [www.wolford.com](http://www.wolford.com) abrufbar.

Beratung: Pleon Publico  
Public Relations & Lobbying  
Layout: [www.gruenberg4.at](http://www.gruenberg4.at)  
Fotos: Wolford Aktiengesellschaft  
Druck: Buchdruckerei Lustenau  
Millennium Park 10  
Papier: Hello Silk

© **WOLFORD AKTIENGESELLSCHAFT**

#### **Disclaimer**

Dieser Konzernzwischenabschluss wurde mit größtmöglicher Sorgfalt erstellt und alle Daten wurden überprüft. Rundungs-, Satz- oder Druckfehler können jedoch nicht ausgeschlossen werden.

Dieser Zwischenabschluss wird auch in Englisch erstellt, jedoch nur der deutsche Text ist verbindlich. Bestimmte Aussagen in diesem Konzernzwischenabschluss sind zukunftsgerichtete Aussagen. Diese Aussagen spiegeln die Ansichten und Erwartungen des Vorstandes wider und unterliegen Risiken und Unsicherheiten, welche die tatsächlichen Ergebnisse wesentlich beeinträchtigen können. Der Leser sollte daher nicht unangemessen auf diese zukunftsgerichteten Aussagen vertrauen. Die Wolford Aktiengesellschaft ist nicht verpflichtet, Ergebnisse aus Berichtigungen der hierin enthaltenen zukunftsgerichteten Aussagen zu veröffentlichen, außer dies ist nach anwendbarem Recht erforderlich.